

Krása i divokost Beskyd láká turisty přes 120 let. Nadchla Vladimíra Vaška alias Petra Bezruče, T. G. Masaryka i císaře Karla I. **O zdejší turistice** **vypřávi i kniha, jejíž první vydání se záhy rozprodalo. Teď vychází dotisk.**

Do německé chaty nevkrócím, říkal Bezruč na Lysé

Šel pěšky z Místku, cesta mu trvala šest hodin. V roce 1891 tehdy čtyřladvacetiletý Vladimír Vašek poprvé vystoupal na vrchol Lysé hory.

A tehdy se taky začala psát historie, „výplazď“ na nejvyšší beskydskou horu, které později Vašek praviidelně opakoval. Spolu s přáteli vyráželi často ztrána, ještě před vychodem slunce.

Na Lysou mřili z Gruně přes Rečici.

„Do německé chaty Beskidvereinu (*první, která na Lysé sídla – pozn. red.*) Bezruč ale nechočil, dokud tam nebyl český nálevec. Potom vstoupil do chaty, ale jen do kuchyně a jen za nepřivněho počasí, aby se posilil teplou polévku, horkým čajem nebo kávou,“ vypráví v knize Historie beskydské turistiky manželé Jaromír a Jiřina Poláškové.

Vaška alias Petra Bezruče zmiňuje hned v úvodu. Ne náhodou. Patřil totiž k velkým vynavačům toulek po Beskydech.

Jak vypráví Jaromír Polášek, nápad vydát soubornou knihu o his-

torii beskydské turistiky poprvé padl v roce 2002. Tehdy manželé Poláškově v Muzeu Beskyd ve Frydka-Místku uspořádali obsáhlou výstavu Beskyde, Beskyde, kdo po tobě ide..., již následovalo několik podobných expozic. „Materiál ke knize jsme sbírali dalších šest let a rok jsme pracovali na dokončení knihy,“ říká Jaromír Polášek.

Informace spolu se svou ženou čerpal z vypřávené paměmků, z burz, antikvariátů, archivů i dobové literatury.



„Například jsme si z Německa přivezi všechny ročníky Beskidkalendru, který vycházel v Německu od roku 1947 až dodávna. Vyšla v něm řada článků o historii německého turistického spolku Beskidvereinu,“ zmiňuje Jaromír Polášek. Při sběru podkládá pro knihu vycházel i z vypřávené svého dnes už skoro čtyřnadvadesátiletého kamaráda z Německa Tonih Tilla. Ten sehnal spoustu materiálů k německé turistice. Další informace poskytl třeba dnes už nežijící Jan Skarabela, který vzpomínal na poutníky na cestách, a fotky k ži-

FAKTA

Knihy o turistice

Publikace manželů Jiřiny a Jaromíra Poláškových, již vydal Šmíra-Print, je zřejmě nejcelistvější knihou zabývající se dějiny organizované turistiky v Beskydech a turistických chat v oblasti Frydecko-Místcka, Třinecka a Jablunkovska. Dotsud se tématem zabývaly dílčí studie, nebo třeba před 30 lety stručná publikace o historii Pohorské jednoty Radhošť.

dovské a německé turistice třeba malířka Eliška Serevátková.

Beskydskou turistiku v počátcích organizovali Němci a Češi samostatně. Mezi oběma národnostmi přitom vláda jistá rivalita.

Dá se to dolozit třeba na příkladu Lysé hory.

Byli to Němci, kteří na jejím vrcholu v roce 1880 postavili první jednoduchou dřevěnou chatu, již o páncti let později nahradili větší Albrechtovou chatou.

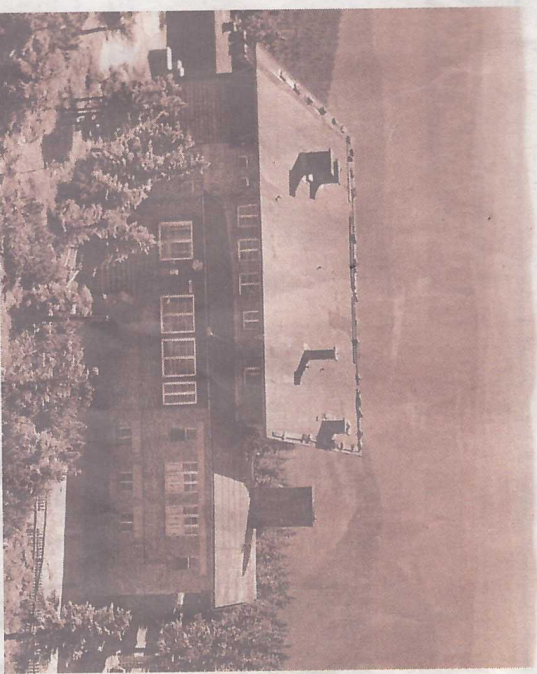
Češi o „srou“ chatu na Lysé rovněž usilovali. A to dlouho. Přání se jim podařilo uskutečnit až v třicátých letech. Zcela nová česká Bezručova chata – ano, ta, jejíž replika teď na Lysé vzniká – se slavnostní-

ho otevření dočkala 15. a 16. června 1935. Fungovala až do 11. března 1978, kdy vyhořela. „Všude byly spousty sněhu a na hašení nebylo ani pomýšlení – důkladná dřevěná konstrukce s trámovou příhradní konstrukcí pobitá napuštěnými prkny s hořlavými izolačními deskami hořela jako papír,“ dozvíte se z knihy manželů Poláškových.

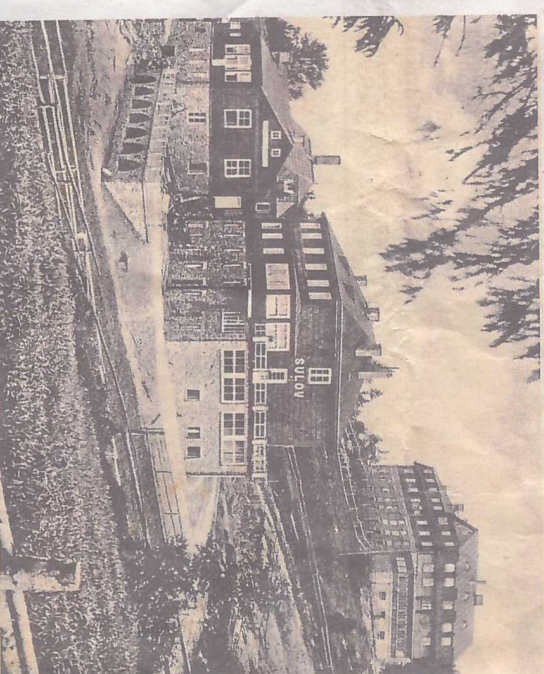
Ti taky například zmiňují, že během požáru zemřel třiapůlletý syn zaměstnaný chaty nebo že přičina ohně nebyla nikdy zcela objasněna. Předpokládá se, že se vznítil kvůli vadně elektroinstalaci, údržbář, který měl neodborně zapojit elektrický bojler, ale nedlouho po požáru zemřel při autonehodě, a to ještě před uzavřením policejního vyšetřování.

V knize, která je plná unikátních dobových fotografií, pohlednic i dalších obrazových pramenů, najdete krom jiného i vyčerpávající pojednání o jednotlivých horských chatách, zdaleka nejen o těch na Lysé hoře. A na kterém z míst byste mohli potkat její autory? Třeba na Prašivě, tamní chatu mají nejradši. Nejčastěji ale vyrážejí tam, kde není mnoho lidí. Spíš než na Lysou chodí do masivu Smrku nebo na Velký potok ve Starých Hamrech.

Markéta Radová



Paděsátá léta Bezručova chata stála na Lysé hoře v letech 1935 až 1978, kdy 11. března vyhořela. Příčinou požáru byla zřejmě závada na elektroinstalaci. Fotka je z roku 1950.



Slezské Beskydy. Bílý kříž 943 m n. m.

Na Bílém kříži V roce 1923 vznikla na Bílém kříži Útulna u Daňků, později ji doplnil Hotel Sulov.

Repro: Sx archiv Jaromíra Poláška